

7.5 - Nesposoban za hod više od nekoliko koraka; ograničen na upotrebu invalidskih kolica; može biti potrebna pomoć pri obavljanju aktivnosti; može upravljati kolicima ali ne može brinuti o sebi u standardnim kolicima čitav dan; može zahtijevati upotrebu motornih kolica. (Obično su (FS) ekvivalentni kombinaciji više od jednog (FS) nivoa 4+).

8.0 - Bolesnik je ograničen na krevet ili stolicu ili samostalni boravak u invalidskim kolicima ali veći dio dana provodi van kreveta; očuvane su mnoge funkcije lične njege; efikasno koristi ruke. (Obično su (FS) ekvivalentni kombinaciji, nivoa 4+ u nekoliko sistema).

8.5 - Bolesnik je ograničen na krevet veći dio dana; ima minimalnu efikasnost korištenja ruke ili ruku; izostaju neke funkcije lične njege. (Obično su (FS) ekvivalentni kombinaciji, nivoa 4+ u nekoliko sistema).

9.0 - Bolesnik je беспомоћан u krevetu, može da kontaktira i jede. (Obično su (FS) ekvivalentni kombinaciji većine nivoa 4+).

9.5 - Bolesnik je potpuno беспомоћан u krevetu; неспособан je da normalno kontaktira, da jede ili guta. (Obično su (FS) ekvivalentni kombinaciji skoro svih nivoa 4+).

10.0- Smrt .

Na osnovu člana 81 Zakona o socijalnoj i dječjoj zaštiti („Službeni list CG”, broj 27/13), Ministarstvo rada i socijalnog staranja donijelo je

PRAVILNIK

O medicinskim indikacijama za ostvarivanje prava na materijalno obezbjeđenje, dodatka za njegu i pomoć, ličnu invalidninu i naknadu zarade za rad sa polovinom punog radnog vremena

Član 1

Ovim pravilnikom propisuju se medicinske indikacije za ostvarivanje prava na materijalno obezbjeđenje, dodatka za njegu i pomoć, ličnu invalidninu i naknadu zarade za rad sa polovinom punog radnog vremena.

Član 2

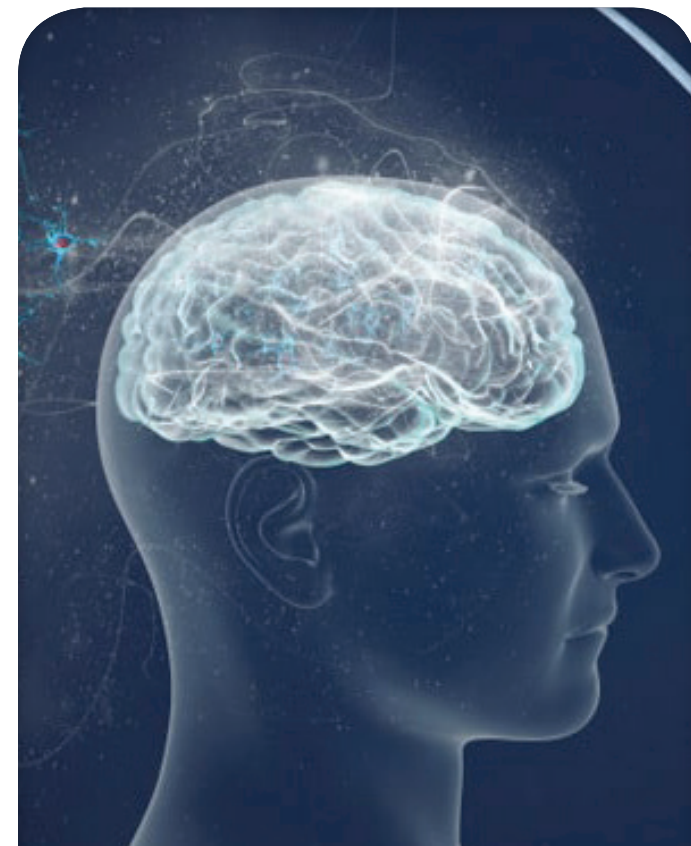
Medicinske indikacije za ostvarivanje prava na materijalno obezbjeđenje podrazumijevaju bolesti ili povrede kod kojih period liječenja traje duže od šest mjeseci.

Član 3

Medicinske indikacije za ostvarivanje dodatka za njegu i pomoć su:

2. Oštećenja i bolesti centralnog i perifernog nervnog sistema:

- 1) Epilepsija s učestalim napadima i težim psihičkim promjenama bolnički evidentirane 90% (EEG,CT/NMR, neuropsihologijsko testiranje od strane neurologa, psihijatra i psihologa);
- 2) Najteži slučajevi bulbarne paralize 100 %;
- 3) Potpuna motorna oduzetost jedne strane tijela – hemiplegija 100%;
- 4) Paraplegija 100 %;
- 5) Kvadriplegija 90 %;
- 6) Brahijalna diplegija 100%;
- 7) Cerebralna paraliza s ataksijom /osoba nepokretna 100 %;
- 8) Cerebralna paraliza s diparezom/osoba nepokretna 100%;
- 9) Multipla skleroza - EDDS 6,5-10 100%;
- 10) Urođene malformacije centralnog nervnog sistema teškog stepena (EEG,CT/NMR, neuropsihologijsko testiranje od strane neurologa , psihijatra, psihologa) 100% prema neurološkom i psihičkom statusu.



Pravni i psihološki VODIČ ZA MS



www.udruzenjemultiplesklerozecrnegore.com



[udruzenjemultiplesklerozecg](https://www.instagram.com/udruzenjemultiplesklerozecg)



info@udruzenjemultiplesklerozecrnegore.com



069 064 034, 067 477 397

JA SAM MULTIPLA SKLEROZA

Zdravo, ja sam Multipla skleroza. Vidim i osjećam da niste sretni što sam došla da budem gost u vašem organizmu. Odmah na početku da razjasnimo: ja neću biti tu samo neko vrijeme, već ću živjeti sa vama do kraja života. Ne znam zašto sam izabrala baš vas. Vjerujem da mogu biti vaša partnerka za cijeli život i da baš vi možete da me nosite i imate energije za mene. Zbog mene ćete se osjećati često umorno, imaćete bolove u tijelu, mijenjaćete raspoloženje, u jednom trenutku bićete ljuti i bijesni, a u sljedećem ćete biti rasterećeni, slobodni i nasmijani. Neki od vas neće moći da se koncentrišu, neki će imati opsesivne misli, dok će neki završiti sve što su planirali i više nego što su mislili da mogu. Ovo je najblaže što možete da imate. Nepredvidiva sam sama po sebi, a od vas zavisi kako ćete da me nosite i kako ću se onda i ja ponašati u odnosu na vas. Nekada se može desiti da ne možete da ustanete iz kreveta, da ne osjećate noge ili ruke. Znam da ćete biti tužni, ali i ljuti zbog toga. Postoje još neka stanja koja su teža od ovih, ali neću sad o njima. Moram samo da vas zamolim da me što prije prihvatite ovakvu kakva jesam, nepredvidivu, i onda će naš zajednički život biti mnogo lakši.

STRES I MULTIPLA SKLEROZA

Stres utiče negativno na sve ljude, a na vas koji živite sa mnom još više. Nekada stresne situacije nisu samo one koje su negativne poput nečije smrti, gubitka posla...one mogu biti i pozitivne kao npr. rođenje, kupovina stana ili auta, novi posao, veliki dobitak na igrama za sreću, itd.. Htjeli ili ne, svjesno ili nesvjesno, ovi događaji utiču na vas. Zato je važno da svakog dana nađete način da se oslobodite napetosti koje je izazvao stres, jer ako se ne oslobađamo stresa onda organizam pati i pojavljuju se mnogi psihosomatski problemi.

Evo i nekih preporuka za vas kako se možete oslobađati stresa:

- pratite svoje osjećaje, ako ste umorni idite da odmarate, jer sve može da sačeka;
- ako ste ljuti, bijesni ili tužni govorite o tome - ne potiskujte svoja osjećanja;
- radite stvari koje vam prijaju i koje vas oslobađaju od svakodnevnog stresa (šetajte, čitajte, vježbajte);

- ukoliko vidite da vas bližnji ne razumiju, a da se vi osjećate loše zbog toga, potražite pomoć psihologa ili psihoterapeuta. Važno je da sa nekim podijelite ono što osjećate, jer svaki teret se lakše nosi u dvoje.
- radite vježbe disanja koje opuštaju vaše tijelo. Disanjem možemo da se oslobodimo nekog potisnutog grča u tijelu.
- slušajte muziku, i zaplešite kad ste u prilici. Nije važno da li znate da plešete, opustite svoje tijelo kroz pokret i uživajte u muzici koja vam prija.

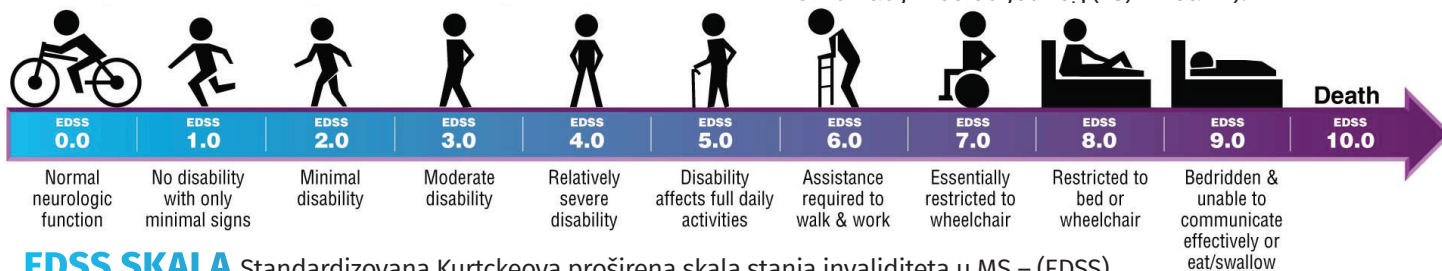
Andela Ščekić Todorović, psiholog i Gešalt psihoterapeut

PROCJENA OŠTEĆENJA I NJENE PROGRESIJE KOD BOLESNIKA SA MS

Stepen invalidnosti kod bolesnika sa multiplom sklerozom procjenjuje se uz upotrebu standardizovanih skala oštećenja od kojih je najpoznatija, (engl. Kurtzke Expanded disability status scale (EDSS skala)). Npr. EDSS 1,0 do 4,5 odgovara bolesnicima sa multiplom sklerozom, koji su samostalno pokretni. EDSS od 5,0 do 9,5 govori o prisustvu težeg poremećaja kretanja.

Uz pomoću ove skale procjenjuje se stepen oštećenja u 8 funkcionalnih sistema:

- struktura moždanog stabla
- voljna motorika (piramidalni sistem)
- strukture malog mozga
- sistem čula
- funkcije vida
- intelektualne funkcije
- funkcije sfinktera
- ostalo



EDSS SKALA Standardizovana Kurtzkeova proširena skala stanja invaliditeta u MS – (EDSS)

0,0 - Normalan neurološki status.

1,0 - Nema neuroloških ispada, ali postoje minimalni znaci u jednom funkcionalnom sistemu (FS).

1,5 - Nema neurološkog ispada, ali postoje minimalni znaci poremećaja u više funkcionalnih sistema (FS).

2,0 - Vrlo mali ispad jednog funkcionalnog sistema (FS).

2,5 - Blagi ispad u jednom funkcionalnom sistemu (FS) ili minimalan u 2 (FS).

3,0 - Umjereni ispad u 1 funkcionalnom sistemu (FS), ili znaci u 3 – 4 (FS), potpuno pokretan.

3,5 - Potpuno pokretan, ali sa umjerenim ispadom u jednom funkcionalnom sistemu (FS) i više od minimalnih znakova u ostalim (FS).

4,0 - Potpuno pokretan bez pomoći, samostalan oko 12 časova na dan. Uprkos relativno teškom ispadu može hodati bez pomoći ili odmora oko 500 metara.

4,5 - Potpuno pokretan uz pomoć, veći dio dana pokretan, ali uz ograničenje potpune samostalnosti koje zahtjeva manju pomoć, može hodati bez odmora 300 metara.

5,0 - Pokretan uz pomoć ili uz odmor nakon hoda od 200 metara; umanjena je potpuna svakodnevna aktivnost.

5,5 - Pokretan bez pomoći ili uz odmor nakon hoda od 100 metara; onesposobljenost je toliko jaka da potpuno utiče na sve dnevne aktivnosti.

6,0 - Pokretan uz povremenu ili jednostranu, stalnu pomoć (štap, štaka ili proteza), za hod do 100 m sa ili bez odmora. (Obično su (FS) ekvivalentni kombinaciji više od dva (FS), najčešće nivoa 3+).

6,5 - Pokretan uz stalnu obostranu pomoć (štap, štaka ili proteza) za hod do 20 metara bez odmaranja. (Obično su (FS) ekvivalentni kombinaciji više od dva (FS) nivoa 3+).

7,0 - Nesposoban za hodanje više od 5 metra, čak i uz tuđu pomoć, bolesnik je ograničen na upotrebu invalidskih kolica; samostalno se kreće u njima i obavlja redovne aktivnosti; u kolicima provodi 12 sati dnevno. (Obično su FS ekvivalentni kombinaciji više od jednog (FS) nivoa 4+).